



**Storstockholms  
brandförsvar**

# Verksamhetsplan och budget 2025

med ekonomisk plan för år 2026-  
2027

Vi skapar trygghet!



# Innehållsförteckning

<b>Innehållsförteckning</b> .....	<b>3</b>
<b>1 Inledning</b> .....	<b>5</b>
1.1 SSBF:s övergripande styrdokument inklusive handlingsprogram enligt LSO 3 kap. 3 och 8 §§ för år 2024–framåt .....	5
1.2 Förbundets uppgifter .....	6
1.3 Mål .....	6
1.4 Uppföljning.....	7
<b>2 Mål för den förebyggande verksamheten</b> .....	<b>8</b>
2.1 Effektmål och verksamhetsuppdrag för det förebyggande arbetet .....	8
<b>3 Mål för räddningstjänstverksamheten</b> .....	<b>13</b>
3.1 Effektmål och verksamhetsuppdrag om effektiva räddningsinsatser .....	13
3.2 Effektmål och verksamhetsuppdrag om uthålliga och hållbara räddningsinsatser .....	15
3.3 Effektmål och verksamhetsuppdrag om utveckling och utbildning.....	15
3.4 Effektmål och verksamhetsuppdrag om aktörsgemensamma räddningsinsatser .....	16
3.5 Effektmål och verksamhetsuppdrag om räddningstjänst under höjd beredskap.....	17
<b>4 Mål för den förutsättningsskapande verksamheten</b> .....	<b>18</b>
4.1 Övergripande mål om följsamhet för kommunal myndighet.....	18
4.2 Övergripande mål om ansvarsfullt resursutnyttjande .....	19
4.3 Övergripande mål om SSBF:s process för digitalisering .....	23
4.4 Övergripande mål om säkerhetsarbete.....	23
4.5 Övergripande mål om robusthet och förmåga.....	25
<b>5 Ekonomi</b> .....	<b>26</b>
5.1 God ekonomisk hushållning .....	26
5.2 Medlemsavgifter budget 2025 (plan för 2026–2027).....	26
5.3 Finansiella mål.....	27
5.4 Driftbudget 2025 (plan för 2026–2027) .....	28
5.5 Investeringsbudget 2025 (plan för 2026 – 2027) .....	29
5.6 Avgifter .....	29



# 1 Inledning

Storstockholms brandförsvär är ett kommunalförbund med 10 medlemskommuner: Danderyds kommun, Lidingö stad, Solna stad, Stockholms stad, Sundbybergs stad, Täby kommun, Vallentuna kommun, Vaxholms stad, Värmdö kommun och Österåkers kommun. Den politiska ledningen utgörs av en direktion med representanter från samtliga medlemskommuner.

Storstockholms brandförsvär (SSBF) svarar för omkring 1,4 miljoner människors trygghet. Genom samarbetsavtal med omkringliggande räddningstjänster svarar vi också för larm och övergripande ledning av räddningsinsatser i totalt 31 kommuner i Uppland, Västmanland, delar av Södermanland och på Gotland.

Med unik expertis, lång erfarenhet och omtanke genomför vi såväl förebyggande arbete som skarpa insatser i akuta situationer – för att skapa ett tryggare samhälle. Johannes brandstation i centrala Stockholm är förbundets huvudkontor och där finns SSBF:s lednings- och stödfunktioner. Utöver det finns femton brandstationer, varav tretton heltidsbrandstationer, en kombinerad heltids- och RiB-brandstation och en RiB-brandstation. SSBF har även Räddningscentral Mitt (RCM), två utbildnings- och övningsanläggningar samt tio räddningsvårn.

Brandstationerna i SSBF:s område är lokaliserade för att snabbt kunna nå fram vid en olycka med kapacitet att kunna göra en effektiv räddningsinsats. Vid behov ges förstärkningar från andra stationer. Vår vision utgår från att ”Vi skapar trygghet”.

Genom att verksamheten bedrivs i form av ett kommunalförbund ger vi kommuninvånarna en kommunöverskridande service där kompetens och resurser kan nyttjas på ett effektivt sätt. SSBF verkar kontinuerligt för en ökad samordning av räddningstjänstverksamheten i regionen och för en samhällsservice där administrativa gränser inte tillåts försämra kvaliteten på servicen till de som bor, verkar och vistas i våra kommuner.

## 1.1 SSBF:s övergripande styrdokument inklusive handlingsprogram enligt LSO 3 kap. 3 och 8 §§ för år 2024–framåt

Enligt lag (2003:778) om skydd mot olyckor (LSO) ska kommunen ha ett handlingsprogram för både det förebyggande arbetet samt för räddningstjänst. Handlingsprogrammet är dels ett politiskt styrdokument, dels ett sätt att informera allmänhet och samhällsaktörer om förbundets verksamhet. Handlingsprogrammets syfte är även att utgöra ett av flera underlag för statens tillsyn av SSBF:s medlemskommuner enligt LSO.

SSBF har valt att ha ett övergripande styrdokument som omfattar hela organisationen. Detta dokument innehåller både handlingsprogrammet i enlighet med 3 kap. 3 och 8 §§ LSO, styrning av förbundet som regleras av annan lagstiftning samt SSBF:s egna

ambitioner. Handlingsprogrammet utgår från den uppdatering av LSO som trädde i kraft 1 januari 2021. Strukturen för verksamhetsplanen 2025 utgår från SSBF:s övergripande styrdokument för åren 2024-framåt som gäller från och med 1 december 2024.

## 1.2 Förbundets uppgifter

SSBF ska enligt förbundsordningen fullgöra de uppgifter för medlemskommunerna som är obligatoriskt för en kommun att utföra enligt LSO, men även enligt lag (2010:1011) om brandfarliga och explosiva varor (LBE) samt lag (1999:381) om åtgärder för att förebygga och begränsa följderna av allvarliga kemikalieolyckor.

## 1.3 Mål

LSO inleds med ett övergripande och nationellt mål om att det i hela landet ska upprätthållas ett, med hänsyn till de lokala förhållandena, tillfredsställande och likvärdigt skydd mot olyckor för människors liv och hälsa samt för egendom och miljö. Detta bryts ner till ett nationellt mål för räddningstjänstverksamheten och ett nationellt mål för den förebyggande verksamheten.

SSBF har tagit fram övergripande mål, ett för den förebyggande verksamheten och ett för räddningstjänstverksamheten som syftar till att uppfylla de nationella målen. Dessa har i sin tur brutits ner i effektmål som beskriver vilka effekter som SSBF avser att uppnå för att uppfylla de övergripande och nationella målen. SSBF har även tagit fram övergripande mål för den förutsättningsskapande verksamheten, dessa utgår inte från LSO och bryts inte ner i effektmål.

I verksamhetsplanen anges de verksamhetsuppdrag som SSBF ska arbeta med under året för att uppfylla målen. Verksamhetsuppdragen konkretiseras ytterligare som aktiviteter i SSBF:s aktivitetsplan. Samtliga nivåer visualiseras i Figur 1.



Figur 1. Översikt av den hierarkiska målstrukturen för SSBF:s verksamhet och styrning av LSO.

### 1.3.1 Förbundsövergripande målsättningar

SSBF:s mål är förbundsövergripande, oavsett om de riktar sig mot den förebyggande-, skadeavhjälpande-, eller den förutsättningsskapande verksamheten. Ofta arbetar flertalet avdelningar tillsammans i verksamhetsuppdrag.

Verksamhetsuppdragen i verksamhetsplanen åtföljs av förkortningar som anger det interna avdelningsansvaret för uppdraget.

<b>Avdelning</b>	<b>Förkortning</b>
Räddning	Rä
Riskhantering	Ri
Ledning och samverkan	LoS
Styrning och analys	SA
Verksamhetsstöd	VS

## 1.4 Uppföljning

Den politiska viljeinriktningen i det övergripande styrdokumentet bryts ned i årliga verksamhetsplaner. Både det övergripande styrdokumentet samt de årliga verksamhetsplanerna och budgeten beslutas av direktionen. Verksamhetsplanen tillsammans med budget är den gemensamma basen för att genomföra och uppnå intentionerna i det övergripande styrdokumentet. Uppföljning av verksamheten sker tertialvis och rapporteras till direktionen i form av tertialrapporter och verksamhetsberättelser. SSBF följer upp verksamhetsuppdragen genom indikatorer där det är möjligt, men flertalet verksamhetsuppdrag följs upp genom en kvalitativ bedömning. Inom förbundet följs även verksamheten upp i den årliga revisionsrapporten och genom internkontrollarbetet.

## 2 Mål för den förebyggande verksamheten

Det övergripande målet (nivå 1) för den förebyggande verksamheten har brutits ner i två effektmål (nivå 2) som bidrar till att de nationella samt det övergripande målet uppnås inom den förebyggande verksamheten.

SSBF:s övergripande mål för den förebyggande verksamheten är:

***SSBF verkar förebyggande mot bränder och andra olyckor, och bidrar därigenom till att rädda liv och att förhindra eller begränsa skador***

### 2.1 Effektmål och verksamhetsuppdrag för det förebyggande arbetet

För att nå det övergripande målet för den förebyggande verksamheten ska följande deleffekter uppnås (effektmål):

- ***SSBF:s förebyggandearbete bidrar till att förhindra uppkomsten av bränder och andra olyckor.***
- ***SSBF:s förebyggandearbete bidrar till att förhindra att människor omkommer till följd av bränder och att begränsa konsekvenserna av inträffade bränder och andra olyckor.***

Effektmålen för den förebyggande verksamheten tydliggör att SSBF måste påverka både sannolikheten för, och konsekvenserna av, inträffade bränder och olyckor. SSBF genomför därför verksamhetsuppdrag som bidrar till att uppnå dessa två effekter. Arbetet fokuserar både på nuläget och den framtida utvecklingen i samhället, samt på de tre perspektiven ur vilka man kan betrakta av ett olycksförlopp – före, under och efter branden eller olyckan. I SSBF:s förebyggande arbete är det särskilt viktigt med åtgärder som förhindrar att människor omkommer och begränsar allvarliga skador på människa, egendom och miljö till följd av brand.

Underrubrikerna 2.1.1–2.1.10 redovisar de verksamhetsuppdrag som SSBF arbetar med under 2025 för att uppfylla effektmålen. Verksamhetsuppdragen är i de flesta fall effektiva och verksamma mot båda effektmålen, och inte uteslutande det ena eller det andra. Till exempel är tillsynsverktyget effektivt såväl för att förhindra brand som för att begränsa konsekvenserna om en brand ändå skulle inträffa. Därför redovisas verksamhetsuppdragen samlade, snarare än listade under respektive effektmål.

#### 2.1.1 Kontrollera de enskildas efterlevnad av LSO/LBE – utföra tillsyn (Ri)

SSBF genomför tillsyn av att den enskilde lever upp till de krav som hen omfattas av enligt LSO 2 kap. 2§ och 2 kap. 4§. Tillsynen innebär kontroll av att fastighetsägare och nyttjanderättshavare efterlever lagen och att de vid behov vidtar åtgärder för att förebygga bränder samt för att hindra eller begränsa skador till följd av bränder.



Förbundet genomför även tillsyn i enlighet med lag (2010:1011) om brandfarlig och explosiv vara (LBE), samt har vissa skyldigheter utifrån den så kallade Seveso-lagstiftningen (Lag (1999:381) om åtgärder för att förebygga och begränsa följderna av allvarliga kemikalieolyckor) som syftar till att förebygga och begränsa följderna av allvarliga kemikalieolyckor. Den planerade tillsynen beskrivs i den tillsynsplan som SSBF årligen upprättar, och som beslutas i särskild ordning av direktionen. Tillsynsplanen utformas utifrån ett längre strategiskt tidsperspektiv i enlighet med styrningar i föreskrift från Myndigheten för samhällsskydd och beredskap (MSB).

### 2.1.2 Stödja den enskilde – påverka genom strategisk kommunikation, rådgivning och utbildning (SA, Ri, Rä)

SSBF arbetar aktivt med kommunikation som ett strategiskt verktyg i syfte att öka medvetenheten kring olycksrisker och för att ge kunskap om hur man kan hantera riskerna samt agera i händelse av olycka. Detta arbete riktar SSBF till en bred skara aktörer; från myndigheter, fastighetsägare och verksamhetsutövare till enskilda personer som bor och vistas inom SSBF:s medlemskommuner.

SSBF genomför kommunikationsinsatser via digitala kanaler som webbplats, sociala medier och kommunikationskampanjer, men också via personliga möten. SSBF värnar om relationen med media genom att vara tillgängliga och tillhandahålla relevant information som bidrar till att skapa förtroende för räddningstjänstens förmåga och som även ökar allmänhetens förmåga att förebygga och hantera olyckor i samhället.

En viktig del av kommunikationsinsatserna genomförs i samverkan med SSBF:s medlemskommuner som kan sprida och förstärka olycksförebyggande budskap via egna kanaler. SSBF arbetar även med uppföljningsbesök i byggnader där en brand har skett samt genomför utbildningar inom brandskyddsområdet riktat till medlemskommunerna.

### 2.1.3 Arbeta med riktade insatser mot riskgrupper (Ri, SA, Rä)

SSBF arbetar för att bidra till den nationella visionen om att ingen ska omkomma eller skadas till följd av brand. Förbundet genomför riktade insatser mot de utsatta riskgrupperna. Stor vikt läggs på samordnings-, kommunikations- och utbildningsinsatser mot de aktörer som i sin tur bedöms ha god möjlighet till påverkan på utformningen av brandskyddet för dessa riskgrupper.

Särskilt riskutsatta grupper som t.ex. äldre och socioekonomiskt utsatta personer utgör extra viktiga målgrupper och under 2025 sätter SSBF ett ökat fokus på äldre med anledning av att vi har en åldrande befolkning som i allt större utsträckning bor kvar i sina hem.

### 2.1.4 Svara för rengöring (sotning) och brandskyddskontroll inom medlemskommunerna (Ri)

SSBF ansvarar för att planera och upprätthålla en sammanhållande sotningsverksamhet som säkerställer att rengöring (sotning) och brandskyddskontroll utförs av alla aktiva sotningspliktiga objekt. För utförandet av sotningstjänster

upphandlar SSBF sotningsleverantörer. Upphandling av leverantörer sker utifrån kvalitetskriterier för att ge den enskilda mesta möjliga mervärde och ett bra brandskydd. I enlighet med kommunallagen, 3 kap, 19 b, för att säkerställa de enskildas rätt till insyn i verksamheten, har SSBF tagit fram Program för uppföljning och insyn i sotningsverksamhet utförd av privata sotningsleverantörer. Uppföljning av fristuppfyllnad för sotningstjänster är SSBF:s viktigaste verktyg för att kontrollera om tjänsterna utförs enligt MSB och medlemskommunernas fastställda frister. SSBF har tagit hem registerhållningen (kontrollboken) för att nå full kontroll över sotningsverksamhetens omfattning samt för att kunna ta ut en verifierad statistik på fristuppfyllnad.

SSBF handlägger även ansökan om egenotning, beslut om brandskyddskontroll i särskilt fall, följer upp imkanals- och eldstadsrelaterade bränder, bevakar sotningstaxor och kommunernas föreskrift för sotningstjänster och ger underlag till kommunerna inför revidering.

#### 2.1.5 Stödja och stärka medlemskommunernas arbete med riskhänsyn i samhällsplanering (Ri, LoS)

SSBF arbetar aktivt med riskhantering i samhällsplaneringen och samverkar med flera olika myndigheter och aktörer i olika samhällsprocesser. Målbilden är att tidigt identifiera risker och stödja olika aktörer att arbeta med rätt frågor i rätt processkede och att SSBF genom detta kan arbeta mer strategiskt med det olycksförebyggande arbetet. SSBF stödjer fram för allt medlemskommunerna med sakkunnigt stöd kring hantering av olycksrisker, byggnadstekniskt brandskydd samt räddningstjänstens insatsmöjligheter.

SSBF stödjer och samverkar även med medlemskommunerna och myndigheter i enskilda remissfrågor från t.ex. socialförvaltningen och polisen avseende evenemang samt kommuner avseende alkoholserving.

#### 2.1.6 Upprätthålla och vidmakthålla kommunal plan för räddningsinsats avseende Seveso-verksamhet (Ri, LoS, Rä)

SSBF uppfyller skyldigheten om att upprätta och vidmakthålla en kommunal plan för räddningsinsatser vid verksamheter som omfattas av så kallad högre kravnivå enligt Sevesolagen. Förbundet uppfyller också skyldigheten enligt samma lag om att informera allmänheten om de Sevesoverksamheter som finns i medlemskommunerna.

#### 2.1.7 Genomföra olycksutredning och omhänderta lärande efter insats (Ri, LoS, Rä)

SSBF dokumenterar räddningsinsatser genom att skriva en händelserapport efter varje genomförd insats. Vid behov genomför SSBF även fördjupade utredningar, antingen som kompletterande händelserapporter eller som mer omfattande olycksutredningar. Systematisk insamling av data om olyckor och genomförda räddningsinsatser är nyckeln till SSBF:s kunskap om olyckorna i medlemskommunerna. Kommunerna och andra aktörer kan i sin tur använda denna kunskap i sina egna säkerhetsarbeten. Vid

behov upprättar SSBF också sakkunnigutlåtanden efter inträffade bränder, som stöd till polis och rättsväsende.

#### 2.1.8 Genomföra tillståndsprövning enligt LBE (Ri)

SSBF är tillståndsprövande myndighet enligt LBE inom förbundets medlemskommuner. Tillståndsprövsprocessen innebär bland annat att granska inkomna tillståndsansökningar, samverka med andra myndigheter, genomföra platsspecifika kontroller och pröva om den som söker tillstånd kan antas uppfylla de krav som ställs genom författningar och andra regler. Tillstånd kan också behöva uppdateras av olika skäl eller följas upp genom tillsyn. SSBF arbetar kontinuerligt med att utveckla arbetet med tillståndshantering, upprätthålla kompetens inom området LBE och att utveckla samverkan med polismyndigheten och andra berörda aktörer.

#### 2.1.9 Analysera och kontinuerligt utveckla förebyggandearbetet (Ri)

SSBF utreder och analyserar kontinuerligt samhällets riskbild, analyserar insatsstatistik samt tar fram andra kvalificerade analyser och underlag i syfte att ständigt utveckla förebyggandeverksamheten.

#### 2.1.10 Samverka kring förebyggande med medlemskommuner och andra aktörer (Ri, Rä, LoS)

SSBF samverkar med medlemskommunerna och andra aktörer kring brand- och olycksförebyggande frågor, bl.a. i syfte att effektivisera tillsynen.

SSBF samverkar i förebyggandefrågor inom ramen för RRÖS (Räddningsregion östra Svealand) och förbundet har ett storstadsnätverk med Räddningstjänsten Storgöteborg och Räddningstjänsten Syd.

### 2.1.11 Indikatorer

<b>SSBF verkar förebyggande mot bränder och andra olyckor, och bidrar därigenom till att rädda liv och att förhindra eller begränsa skador</b>	<b>Mått</b>	<b>Målvärde/ indikator 2025</b>
Utvärdering efter genomförd brandskyddsutbildning	Deltagarnas nöjdhet med brandskyddsutbildningen	Minst 3 av 4 (75 % av den totala poängen)
Företagarnas nöjdhet med myndighetsutövningen (brandskydd)	NKI (Öppna jämförelser) Stockholm Business Alliance (SBA)	NKI-värde 70 eller högre
Analys och värdering av tillsynsverksamheten	<ul style="list-style-type: none"> <li>• Uppfyllelse av åtagande i tillsynsplan</li> <li>• Antal och andel tillsynsbesök som föranlett åtgärd</li> </ul>	<ul style="list-style-type: none"> <li>• Volym</li> </ul>
Analys och värdering av genomförda kommunikationsinsatser	Effekt i form av påverkan på och relation med målgrupp	Kvalitativ bedömning, se 2.1.2
Under verksamhetsåret ska samtliga sotningsobjekt kontrolleras enligt tidsfrist	Antal genomförda brandskyddskontroller	90 %
Under verksamhetsåret ska samtliga objekt sotas/rengöras enligt tidsfrist	Antal genomförda sotningar	90 %
Beslut om tillstånd av brandfarlig och explosiv vara	Andel ”normala/okomplicerade” ärenden som besvarats inom tre månader från komplett ansökan	100 %
	Andel komplexa ärenden som besvarats inom sex månader från komplett ansökan	100 %

### 3 Mål för räddningstjänstverksamheten

Det övergripande målet (nivå 1) har för SSBF:s räddningstjänstverksamhet brutits ner i fem effektmål (nivå 2). Dessa effektmål bidrar till att uppnå det nationella målet samt det övergripande målet för SSBF:s räddningstjänstverksamhet.

SSBF:s övergripande mål för räddningstjänstverksamheten är:

***SSBF ingriper snabbt och effektivt och lindrar följderna av en olycka***

Det övergripande målet för räddningstjänstverksamheten har brutits ner i fem effektmål. Effektmålen tydliggör vilken effekt som önskas åstadkommas genom olika verksamhetsuppdrag och aktiviteter. Effektmålen samt tillhörande verksamhetsuppdrag redovisas i avsnitt 3.1–3.5.

#### 3.1 Effektmål och verksamhetsuppdrag om effektiva räddningsinsatser

I detta avsnitt listas de verksamhetsuppdrag som SSBF arbetar med för att uppfylla effektmålet:

- ***SSBF planerar och genomför sina räddningsinsatser så att de påbörjas så snabbt som möjligt med rätt resurser vid varje enskild olycka.***

##### 3.1.1 Kontinuerligt utveckla rutiner och metoder för larm och ledning (LoS)

SSBF arbetar kontinuerligt med att utveckla både rutiner och metoder för att räddningsinsatser kan påbörjas så snabbt som möjligt med rätt resurser samt för att kunna ta tillvara information om infrastruktur och objekt som är av betydelse för räddningsinsatsers genomförande. För att möjliggöra snabba och effektiva räddningsinsatser utvecklar SSBF larm och ledningsbehovet genom lärande, erfarenhet och fackkunskap. SSBF arbetar även kontinuerligt med att larma geografiskt närmaste resurs/resurser med rätt kompetens och förmåga. Förbundet arbetar löpande med att leda och genomföra räddningsinsatser enligt LSO och andra operativa avtalsuppdrag.

##### 3.1.2 Kontinuerligt arbeta för att genomföra effektiva räddningsinsatser (Rä)

SSBF arbetar kontinuerligt med att planera och genomföra insatser för att i ett tidigt skede bryta skadeförloppet och bidra till att mildra konsekvenserna av en inträffad olycka. Det görs genom att upprätthålla erforderlig kompetens, distriktskännedom samt övningsverksamhet hos personalen. Utöver det arbetar SSBF aktivt med personalplanering på lokal och central nivå för att ha rätt kompetens på plats. Samt att förbereda insatser genom insatsplanering.

### 3.1.3 Indikatorer

Responstid	Mått	Målvärde/ indikator 2025
Medianen av responstiden ska bibehållas eller minska	Medianen av responstiden* ska bibehållas eller minska	Mediantiden av responstiden ska bibehållas eller minska
Responstiden vid olycka understiger i normala fall 15 minuter inom Danderyd, Lidingö, Solna, Stockholm, Sundbyberg, Täby, Vaxholm på dagtid samt inom centrala delar av Vallentuna, Värmdö och Österåker i 85 % av fallen	Andel olyckor där responstiden understiger 15 minuter	85 %
- Responstiden vid olyckor ska dock inte överstiga 20 minuter på platser med fast vägförbindelse inom Danderyd, Lidingö, Solna, Stockholm, Sundbyberg, Täby samt Vaxholm (dagtid) i 95 % av fallen	Andel olyckor där responstiden understiger 20 minuter vid fast vägförbindelse	95 %
- Responstid vid olyckor ska dock inte överstiga 30 minuter på platser med fast vägförbindelse inom Vaxholm under kvällar och helger	Andel olyckor där responstiden understiger 30 minuter vid fast vägförbindelse	95 %
- Responstid vid olyckor ska dock inte överstiga 40 minuter på platser med fast vägförbindelse inom Vallentuna, Värmdö och Österåker i 95 % av fallen	Andel olyckor där responstiden understiger 40 minuter vid fast vägförbindelse	95 %
- Responstiden vid olycka på öar utan fast vägförbindelse understiger i normala fall 60 minuter i 95 % av fallen	Andel olyckor där responstiden understiger 60 minuter på öar utan fast vägförbindelse	95 %

\*Vid beräkning av responstiden så är starttiden när SOS Alarm svarar på samtalet till dess att första resurs anländer till olycksplatsen. I responstiden ingår SOS Alarms larmbehandlingstid vilket är en tid som SSBF inte kan påverka.

### 3.2 Effektmål och verksamhetsuppdrag om uthålliga och hållbara räddningsinsatser

I detta avsnitt listas de verksamhetsuppdrag som SSBF arbetar med för att uppfylla effektmålet:

- ***Vid räddningsinsatser är SSBF rätt dimensionerade, har god uthållighet och har hållbarhet i fokus.***

#### 3.2.1 Kontinuerligt arbeta för att skapa förutsättningar för uthållighet och effektivt arbete vid räddningsinsats (Rä, LoS)

SSBF arbetar med att skapa lednings- och resursmässiga förutsättningar för effektivt resursutnyttjande, uthållighet och redundans. SSBF arbetar även kontinuerligt med att upprätthålla god kompetens hos medarbetare samt nyttja rätt resurser utifrån händelsetyp och identifierade behov. Vid längre insatser ska personal- och materialtillgång säkerställas i syfte att skapa uthållighet.

#### 3.2.2 Skydda naturvärden och verka för att minska spridning av kemikalier och förorening (Rä, SA)

Inom räddningstjänstverksamheten behöver hänsyn till miljön tas. Att skydda miljö och naturvärden blir tydligast när t.ex. dricksvattentäkter hotas att förorenas av utsläppet från en olycka. Många föroreningar och kemikalier hamnar till slut i yt- och grundvatten. Därför är det viktigt att SSBF kan göra åtgärder för att minimera spridningen av föroreningar och kemikalier vid en insats.

### 3.3 Effektmål och verksamhetsuppdrag om utveckling och utbildning

I detta avsnitt listas de verksamhetsuppdrag som SSBF arbetar med för att uppfylla effektmålet:

- ***SSBF utför ett noggrant arbete med rätt utbildad och övad personal där arbetet kontinuerligt ska anpassas efter erfarenheter och ny kunskap.***

#### 3.3.1 Kontinuerligt utbilda personal (LoS, Rä)

SSBF arbetar kontinuerligt med att utbilda personal avseende larm och ledning. Genom att utbilda och öva personal avseende ledning och utalarmering förbättras och kvalitetssäkras ledningsarbetet samt arbetet på räddningscentralen. SSBF utbildar även personal i tekniska system kopplat till genomförande av räddningsinsats. Utryckande personal utbildas och övas för att säkerställa kunskap, kompetens och förmåga.

#### 3.3.2 Utvärdera och anpassa efter ny erfarenhet och kunskap (Rä, LoS)

SSBF ska ta tillvara på erfarenheter och kunskap samt förbättra arbetet avseende teknik och metodval. Utvärdering och erfarenhetsåterföring är en del av SSBF löpande arbete för att förbättra den övergripande- och skadeplatsnära ledningen. Även den

uttryckande verksamheten arbetar löpande med utvärdering och erfarenhetsåterföring. Detta görs genom att följa utvecklingen, skapa rutiner för att lära av inträffade händelser och genomförda insatser samt vid behov implementera nya utbildningar och övningar.

### **3.4 Effektmål och verksamhetsuppdrag om aktörsgemensamma räddningsinsatser**

I detta avsnitt listas de verksamhetsuppdrag som SSBF arbetar med för att uppfylla effektmålet:

- ***SSBF har förmåga att tillsammans med andra aktörer planera och genomföra effektiva räddningsinsatser i det föränderliga och komplexa samhället.***

#### **3.4.1 Fortsatt utveckla lokal, regional och nationell samverkan (LoS, Rä)**

SSBF ska upprätthålla en hög grad av samverkan med andra samhällsaktörer för att kunna använda samhällets samlade resurser effektivt för att minska konsekvenserna av olyckor. Detta görs bland annat genom att samordna och utveckla den övergripande- och skadeplatsnära ledningen tillsammans med nationella, regionala och lokala aktörer med fokus på det föränderliga och komplexa samhället. SSBF ska aktivt samverka med flertalet samhällsaktörer på nationell, regional och lokal nivå i både det operativa och det strategiska arbetet.

#### **3.4.2 Kontinuerligt planera och öva i samverkan med andra aktörer (LoS, Rä)**

För att effektivt kunna samverka med andra samhällsaktörer behöver SSBF kontinuerligt planera och öva tillsammans med andra. Avdelningen för ledning och samverkan arbetar löpande med framtagande av planering och larmplaner för räddningsinsatser med fokus på det föränderliga och komplexa samhället tillsammans med räddningsregionen. SSBF ska även utöka samarbetet med övriga räddningstjänster i regionen kopplat till övning och utbildning.



### 3.5 Effektmål och verksamhetsuppdrag om räddningstjänst under höjd beredskap

I detta avsnitt listas de verksamhetsuppdrag som SSBF arbetar med för att uppfylla effektmålet:

- ***SSBF har förmåga att bedriva räddningstjänst vid höjd beredskap.***

#### 3.5.1 Vidareutveckla SSBF:s förmåga att bedriva räddningstjänst vid höjd beredskap (SA, LoS, Rä)

SSBF har sedan regeringens beslut att återuppta planeringen för totalförsvaret arbetat med att utveckla förmågan att bedriva räddningstjänst under höjd beredskap (RUHB). SSBF har en ständig bevakning avseende utvecklingen av hur det civila försvaret ska utformas i syfte att vara följsamma och förbereda organisationen i enlighet med nuvarande och kommande nationella och regionala inriktningar.

Återaktiveringen av civilplikten i Sverige har inneburit att SSBF är en av de räddningstjänstförbund som agerar värddorganisation i Stockholms län, vilket föranleder ett ökat arbete kring planering och förberedelser.

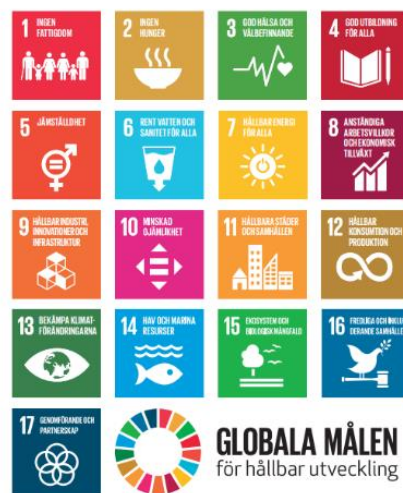
## 4 Mål för den förutsättningsskapande verksamheten

De två avdelningarna styrning och analys samt verksamhetsstöd ansvarar för förbundsövergripande processer inom förutsättningskapande verksamhet.

Avdelningen styrning och analys omfattar kansli, registratur, arkiv, kommunikation, HR, analys, säkerhet, hållbarhet, kontinuitet och räddningstjänst under höjd beredskap (RUHB).

Inom området hållbarhet ingår SSBF:s arbete med att bidra till de globala målen i Agenda 2030 för hållbar utveckling. I begreppet hållbar utveckling integreras de tre dimensionerna av hållbarhet: ekologisk, social och ekonomisk hållbarhet. Flera av förbundets övergripande mål och aktiviteter bidrar till de mål som beskrivs i Agenda 2030.

Avdelningen styrning och analys samordnar även framtagandet av förbundets styrdokument inklusive handlingsprogram enligt LSO samt samordnar arbetet med uppföljning av verksamheten genom bland annat tertial- och årsredovisning.



Avdelningen för verksamhetsstöd omfattar ekonomi, inköp, IT, viktigt meddelande till allmänheten (VMA) och fastighet. Avdelning verksamhetsstöd skapar förutsättningar för att andra avdelningar på SSBF ska kunna bedriva sin verksamhet.

SSBF omvärldsbevakar och samlar systematiskt in fakta inom olika samhällsområden som kan påverka förmågan, både nu och i framtiden. Detta görs inom förbundets alla uppdrag.

### 4.1 Övergripande mål om följsamhet för kommunal myndighet

I detta avsnitt listas de verksamhetsuppdrag som SSBF arbetar med för att uppfylla övergripande målet:

***SSBF uppfyller kraven för en kommunal myndighet med god följsamhet mot gällande lagstiftning***

#### 4.1.1 Utvecklad styrning och kontroll (SA, VS)

SSBF uppdaterar kontinuerligt styrning och arbetsprocesser i linje med gällande regelverk t.ex. dataskyddsförordningen och säkerhetsskyddslagen, samt lagar gällande ekonomi, inköp, miljö och arbetsrätt. SSBF ska kännetecknas av ordning och reda samt

ha flexibilitet utifrån förändringar som sker i omvärlden eller internt. Det förbundsövergripande analysarbetet kommer i första hand att omfatta förbundets inriktning utifrån handlingsprogrammet samt hållbarhet, säkerhet och kontinuitet. SSBF fortsätter att bevaka utvecklingen av Arbetstidsdirektivet tillsammans med fackliga parter.

## 4.2 Övergripande mål om ansvarsfullt resursutnyttjande

I detta avsnitt listas de verksamhetsuppdrag som SSBF arbetar med för att uppfylla övergripande målet:

***SSBF är en organisation med ansvarsfullt resursnyttjande som arbetar för hållbar utveckling***

### 4.2.1 Kompetensförsörjning (SA, Rä, Ri, Los, VS)

Kompetensförsörjning är en strategiskt viktig fråga för hela förbundet. SSBF ska attrahera och rekrytera medarbetare med stort engagemang och efterfrågad kompetens. Förbundet ska också skapa goda förutsättningar för befintliga medarbetare att utvecklas i linje med förbundets mål och uppdrag.

Förbundet fortsätter att arbeta utifrån metoden kompetensbaserad rekrytering fri från diskriminering. Samtliga chefer inom SSBF ges kontinuerligt utbildning och stöd avseende rekryteringsprocessen. SSBF:s rekryteringsgrupp består av representanter från olika avdelningar i organisationen. Gruppens uppdrag är att utifrån ansvarig chefs beställning genomföra urvalsprocess, intervjuer och referenstagning för operativ personal. Under kommande år kommer SSBF omhänderta resultaten av RRÖS projektet Yrkesprofil brandman i syfte att implementera rätt ställda krav utifrån yrket brandman.

Likabehandlingsplanen som även omfattar lönekartläggning kommer att revideras och behandlas i SSBF:s ledningsgrupp som har det övergripande ansvaret. Uppföljning av likabehandlingsplanens aktiva åtgärder sker löpande och också i samband med den årliga uppföljning och utvärdering av planen som genomförs i enlighet med det systematiska arbetsmiljöarbetet. SSBF:s kvinnliga nätverk genomför nätverksträffar internt fyra gånger per år. Arbetet leds av arbetsgivaren och är ett sätt att skapa ett forum för dessa frågor.

Under ett antal år har flera chefer i organisationen genomfört MSB:s Gender coach program i syfte att utveckla både sitt eget och förbundets sätt att tänka och agera i jämställdhet och mångfaldsfrågor.

I arbetsmiljöarbetet för samtliga medarbetare arbetar SSBF för att skapa ett hållbart arbetsliv. Dialog sker regelbundet med företagshälsovården för att proaktivt och strategiskt arbeta med detta förbundsövergripande samt finns en arbetsgrupp Friskt yrkesliv som riktar in sig mot uttryckande verksamheten och arbetar inriktat och analytiskt med att minska risken för yrkesrelaterade sjukdomar.

De medarbetare som arbetar i utryckningstjänst erhåller regelbundet utbildning i arbetsteknik, skadeförebyggande åtgärder och fysisk träning. Medicinska kontroller och fysiska tester genomförs årligen. Medarbetare som inte är i utryckande verksamhet erbjuds stöd i hälso- och livsstilsfrågor. SSBF bevakar skadestatistiken och sjukfrånvaron för att analysera och tidigt kunna utreda och sätta in stöd efter behov.

Under 2025 kommer SSBF arbeta med revidering av befintliga lönekriterier i syfte att tydliggöra lönesättningsprocessen. Lokal löneöversyn genomförs i enlighet med gällande avtal.

#### 4.2.2 Skydda naturvärden och verka för att minska spridning av kemikalier, föroreningar och koldioxid (SA, VS)

SSBF vill verka för att skydda natur och miljö i det dagliga arbetet för att på så vis bidra till en hållbar utveckling. Genom samverkan med olika aktörer och representation i nätverk kan förbundet fånga upp tankar och idéer kring miljöfrågor i branschen men också lyfta räddningstjänstens komplexa utmaningar kopplat till miljöpåverkan.

SSBF arbetar för att höja medarbetarnas kunskaper i miljö och skapar medvetenhet om miljöhänsyn. På så sätt kan SSBF bidra till att skydda naturvärden och miljö.

Det är viktigt att minska användning och spridning av kemikalier, på skadeplats så väl som på station och i administration. Genom att arbeta systematiskt med rutiner som t.ex. hantering av kemikalier och avfall strävar SSBF efter att minska vår miljöpåverkan. För att fortsatt minska miljöavtrycket ska förbundet även fortsätta att ställa relevanta krav i upphandlingar.

SSBF:s miljöledningssystem är och ämnar fortsatt vara externkontrollerat och diplomerat av Svensk Miljöbas.

#### 4.2.3 Förestående ombyggnationer och lokaliseringar (VS, Rä, SA)

Verksamhetsåret 2025 för fastigheter kommer likt 2024 främst präglas av arbeten med renoveringarna avseende Farsta och Kungsholmens brandstationer.

Förbundet kommer under verksamhetsåret 2025 även påbörja en översyn av behov av åtgärder för några av förbundets specifika fastigheter och dess funktioner. För att ge likvärdiga förutsättningar för all personal fortsätter arbetet 2025 med att förbättra dusch- och omklädningsrum på förbundets stationer.

#### 4.2.4 Kontinuerlig samverkan med andra aktörer (SA, VS, LoS, Rä, Ri)

Administrativa gränser får inte ge negativa konsekvenser för invånarna i medlemskommunerna. SSBF arbetar därför aktivt för en ökad samverkan i regionen inom flera olika områden, exempelvis med närliggande räddningstjänster med syfte att tillvarata de områden där samarbete, samverkan eller samordning kan ge synergier. Under året kommer förbundet att fortsätta arbetet med att genomlysa alla

verksamheter utifrån perspektivet tänkbar samverkan för att säkerställa att vår egen verksamhet planeras, bedrivs och kan följas upp med perspektivet medborgarnytta, god kvalitet och kostnadseffektivitet.

#### 4.2.5 Kommunikation (SA)

SSBF arbetar aktivt med externkommunikation och rådgivning i syfte att stärka de enskildas förmåga att förebygga och agera rätt vid bränder och olyckor. SSBF:s fokus ligger på brandskydd och olyckor som leder fram till en räddningsinsats. Den externa kommunikationen kännetecknas av värdena trygghet, professionalism och trovärdighet. SSBF vårdar den tillit och det höga förtroende som allmänheten har för förbundet, bland annat genom att tillgängliggöra relevant fakta. SSBF tar även initiativ till och uppmuntrar dialog kring frågor som är relevanta för olika målgrupper och knutna till förbundets verksamhetsmål. SSBF arbetar kontinuerligt med att bygga relationer med mångkulturella grupper och utveckla deras kunskap, inställning och engagemang kopplat till vårt uppdrag. Andra aktuella frågor som förbundet arbetar vidare med under 2025 är bland annat sådana som berör SSBF:s roll i det civila försvaret/räddningstjänst under höjd beredskap, kommunikationsfrågor kopplat till kompetensförsörjning och arbetsmiljö samt kommunikation i miljöfrågor.

SSBF utgår från kunskapen att allt som förbundet gör kommuniceras och sänder signaler till omvärlden. Därför arbetar SSBF med kommunikation ur ett helhetsperspektiv och i alla processer. SSBF använder begreppet varumärke för att tydliggöra detta, och förbundets varumärke är ett sätt att beskriva och sätta ord på den samlade upplevelsen av organisationen internt och externt. Det är summan av hur vi som organisation uppfattar oss själva, hur andra uppfattar oss, och hur vi vill uppfattas.

För att nå ut till nya målgrupper som behöver information, men som själva inte söker informationen, behöver SSBF identifiera mottagarna för kunskapen och i samverkan med andra samhällsaktörer hitta former för att nå ut med budskap. Under 2025 fortsätter förbundet arbetet med att förebygga bränder hos äldre, en samhällsgrupp som växer de närmaste åren och som i allt större utsträckning bor kvar hemma – i bostäder som inte alltid är anpassade för de risker som följer med stigande ålder.

Ur ett internt perspektiv är kommunikation även en förutsättning för att samtliga medarbetare ska acceptera och förstå gemensamma mål och därefter vilja gå till gemensam handling för att nå dessa. Genom ett transparent och tydligt kommunikationsklimat med rötter i den gemensamma värdegrunden skapar SSBF förutsättningar för ömsesidigt förtroende, respekt och känsla av samhörighet – inifrån och ut.

SSBF:s chefer och medarbetare utgör de viktigaste budskapsbärarna för organisationen. Därför är det viktigt att arbeta med att ständigt utveckla organisationens kommunikativa förmåga. Det gör vi genom att till exempel erbjuda rutiner och verktyg till stöd för chefers och ledares kommunikation, samt genom att genomföra medieutbildning och intervjuutbildning för talespersoner i hela organisationen.

#### 4.2.6 Indikatorer

SSBF är en organisation med ansvarsfullt resursnyttjande som arbetar för hållbar utveckling		Målvärde/indikator 2025
Extern revision i enlighet med kraven i Svensk Miljöbas	Godkänd enligt revision och erhåller miljödiplom	
Utbildningskvot miljöutbildning	90 %	
CO2 från energi och transporter (ton)	Lägre än föregående år	
Andel egna upphandlingar där miljökrav följs upp	100 %	
SSBF ska vara en attraktiv arbetsgivare som attraherar nya medarbetare och utvecklar redan anställda medarbetare.	Arbetsgivarindex (AVI)	120 uttryckande 130 icke-uttryckande
	Hållbart medarbetarindex/ medarbetarenkät	Mäts ej 2025
Sammansättningen av SSBF:s medarbetare ska spegla samhällets sammansättning utifrån kompetensbehovet	Jämställdhetsindex (JÄMIX)	115 uttryckande 130 icke-uttryckande
Den fysiska och psykiska hälsan hos SSBF:s medarbetare ska öka. Riskerna för arbetsskador ska beaktas och förebyggas.	Sjukfrånvaro- och arbetsskadestatistik.	Sjuktal: Lägre eller lika med 2024
	Hälsoindex	105 uttryckande 120 icke-uttryckande

- Jämställdhetsindex (JÄMIX) mäter organisationens jämställdhet.
- Hälsoindex mäter organisationens hälsa och ohälsa.
- Hållbart medarbetarengagemang (HME) mäter medarbetarnas engagemang i förhållande till uppdrag.
- Arbetsvillkorsindex (AVI) mäter arbetsgivarens attraktivitet utifrån befintliga villkor för medarbetarna.

### 4.3 Övergripande mål om SSBF:s process för digitalisering

I detta avsnitt listas de verksamhetsuppdrag som SSBF arbetar med för att uppfylla övergripande målet:

***SSBF fortsätter den digitala transformationen av verksamhetens arbetsprocesser med målbild att bli en e-myndighet***

#### 4.3.1 Utveckling av digitala stödsystem och processer (VS)

Fortsatt utveckling genom digitalisering är en allt mer viktig fråga. Arbetet med SSBF:s digitala utveckling fortlöper och kommer ha påverkan på alla förbundets processer. Förbundet kommer fortsatt behöva ha hög utvecklingstakt då det pågår många projekt som innehåller utveckling av verksamhetssystem och digitalisering av processer under 2025. Under året kommer förbundet göra ett omtag för att säkerställa och förbättra verksamhetsnära IT-stöd.

#### 4.3.2 IT-drift i egen regi (VS)

Under verksamhetsåret 2024 har förbundet förbättrat samt utvecklat IT-miljön med stort fokus på digitalt utvecklingsarbete och ökad IT-säkerhet, ett arbete som fortsätter under 2025.

### 4.4 Övergripande mål om säkerhetsarbete

I detta avsnitt listas de verksamhetsuppdrag som SSBF arbetar med för att uppfylla övergripande målet:

***SSBF bedriver ett ändamålsenligt systematiskt säkerhetsarbete***

#### 4.4.1 Fysisk säkerhet – Skydd mot intrång och brand (SA, VS, Rä, LoS)

SSBF arbetar kontinuerligt för att identifiera åtgärder som behöver vidtas för att säkerställa ett fysiskt skydd mot intrång och brand. Arbetet sker lokalt och leds av verksamhetschefen med stöd från avdelningen för styrning och analys.

#### 4.4.2 Ändamålsenligt försäkringsskydd (SA, VS)

Det sker ett löpande arbete för att säkerställa att SSBF har ett ändamålsenligt försäkringsskydd kopplat till en definierad riskbild som omfattar upphandling/förnyelse av försäkringar, incidenthantering, utbildning och rådgivning samt uppföljning av skadeärenden.

#### 4.4.3 Personalens säkerhet – Skydd vid yrkesutövning (SA, Ri, Rä, LoS)

SSBF arbetar kontinuerligt med att hantera situationer med hot och våld mot personal. Arbetet syftar till att skapa förutsättningar, rutiner och metoder för hur enskilda händelser ska hanteras.

#### 4.4.4 Säkerhetsskydd – Skydd av säkerhetskänslig verksamhet (SA, VS, LoS, Rä, Ri)

SSBF arbetar med att inom ramen för säkerhetskänslig verksamhet säkerställa:

- Ett fysiskt skydd för att upptäcka, försvåra och hantera en antagonistisk påverkan.
- Att medarbetare som ska delta i säkerhetskänslig verksamhet har rätt utbildning och antas vara lojal mot de intressen som skyddas och är pålitlig ur säkerhetssynpunkt.
- Att inte säkerhetsskyddsklassificerade uppgifter röjs, ändras eller görs otillgängliga alternativt förstörs av obehöriga.

Arbetet utgår från genomförd säkerhetsskyddsanalys för att planera och vidta definierade säkerhetsskyddsåtgärder.

#### 4.4.5 Säkerhet i kommunikation och styrsystem (SA, VS)

SSBF arbetar kontinuerligt med att analysera och förbättra skyddet av IT-, Rakel och telefonisystem men även av system för alarmering och tillträdesskydd.

#### 4.4.6 Informationssäkerhet – skydd av sekretessreglerade och övriga känsliga uppgifter (SA, VS, LoS, Rä, Ri)

SSBF är en samhällsviktig verksamhet som hanterar olika typer av känslig information. Syftet med informationssäkerhetsarbetet är att säkerställa att känslig information hanteras så att dess konfidentialitet, riktighet och tillgänglighet skyddas.



## 4.5 Övergripande mål om robusthet och förmåga

I detta avsnitt listas de verksamhetsuppdrag som SSBF arbetar med för att uppfylla övergripande målet:

***SSBF har en robusthet och förmåga att verka även vid stora samhällsstörningar och kriser***

### 4.5.1 Utveckla SSBF:s förmåga att upprätthålla verksamheten vid stora samhällsstörningar, kriser och höjd beredskap (SA, Rä, VS, LoS, Ri)

SSBF är en samhällsviktig aktör som alltid behöver ha förmågan att till exempel utföra olika räddningsuppdrag och kunna genomföra myndighetsutövning. Förbundet ska vara förberedda för att kunna hantera allt från ”vardagsolyckan” till höjd beredskap – och däremellan allt från samhällsstörningar, extraordinära händelser till kriser av olika dignitet.

Genom att arbeta med risk- och sårbarhetsanalyser och kontinuitetshantering säkerställs förmågan att upprätthålla de kritiska funktionerna i verksamheten samt beakta de kritiska beroenden som finns. Ett systematiskt krisberedskapsarbete med fokus på robusthet och kontinuitet kommer även att ge positiva synergieffekter för planeringen av räddningstjänst under höjd beredskap. SSBF samverkar kontinuerligt med andra aktörer inom ramen för arbete gällande samhällsstörningar, kriser och höjd beredskap.

## 5 Ekonomi

### 5.1 God ekonomisk hushållning

SSBF ska ha en god ekonomisk hushållning (GEH). Det innebär att arbetet med att nå målen i SSBF:s övergripande styrdokument utförs med de resurser som är avsatta i budget. SSBF ska redovisa en budget i balans med självfinansiering av investeringar. En god ekonomisk hushållning är en förutsättning för en långsiktigt hållbar ekonomi. Det innebär att förbundet ska använda de skattefinansierade medlemsavgifterna på ett sådant sätt att högsta samhällsnytta uppnås parallellt med att målen för SSBF:s verksamhet uppfylls.

För att uppnå god ekonomisk hushållning bedrivs ett systematiskt arbete mellan förbundsledningen, avdelningar och ekonomiansvariga. Med stöd från ekonomi inom verksamhetsstöd analyserar budgetansvariga det ekonomiska utfallet varje månad. Denna analys innefattar en jämförelse mellan faktiska intäkter och kostnader mot budgeterade belopp. Förbundet bedömer god ekonomisk hushållning utifrån en balanserad budget genom att använda kriterier som kostnadseffektivitet, effektivt resursutnyttjande och avkastning på investeringar, vilka är centrala för att upprätthålla ekonomisk hållbarhet. Prognoser för helåret, som uppdateras sju gånger per år, baseras på dessa analyser av historisk och förväntad ekonomisk utveckling. Vid eventuella avvikelser mot budget tas riktade åtgärder fram som sedan följs upp månatligen för att säkerställa att god ekonomisk hushållning upprätthålls och effektiviseras kontinuerligt.

Enligt kommunallagen ska budget upprättas för verksamhetsåret med ekonomisk plan för de två därefter kommande åren. Finansiella mål som är av betydelse för en god ekonomisk hushållning ska anges. Vid bokslutet görs sedan en bedömning av om god ekonomisk hushållning råder i förhållandet mellan uppfyllda åtaganden och finansiellt resultat.

Verksamheten 2025 har planerats med fortsatt noggrannhet, men med möjligheten att återgå till en mer normal planering i takt med att inflationen har stabiliserats och den ekonomiska volatiliteten minskat. Trots detta kvarstår viss osäkerhet i omvärlden med höga räntor och en osäker lågkonjunktur vilket gör att en försiktig hållning är fortsatt nödvändig.

### 5.2 Medlemsavgifter budget 2025 (plan för 2026–2027)

Medlemsavgifterna ska finansiera ett tydligt grunduppdrag enligt gällande lagstiftning. I förbundsordningen anges att medlemskommunernas avgifter till förbundet ska baseras på invånarantalet den 1 januari året före det år budgeten avser samt den vid samma tidpunkt gällande arealen i fast mark mätt i kvadratkilometer. Ersättning per invånare (446 kr) och belopp per landyta uttryckt i kvadratkilometer (17 000 kr) ger totalt en medlemsavgift för 2025 på 663,5 mnkr. Medlemsavgiftens förväntade ökning framåt bygger på att medlemskommunernas totala invånarantal under 2025 förväntas öka med 1 procent årligen. Direktionen fastställde vid sammanträdet 2024-06-04 medlemsavgiften för 2025.

Medlemsavgifter	Budget 2025	Plan 2026	Plan 2027
Ersättning (kr) per invånare	446	446	446
Belopp (kr) per kvadratkilometer	17 000	17 000	17 000
<b>Medlemsavgifter (mnkr)</b>	<b>663,5</b>	<b>666,7</b>	<b>673,1</b>

### 5.3 Finansiella mål

Enligt Kommunallag (2017:725) ska SSBF ha god ekonomisk hushållning och för att uppfylla lagkravet ska finansiella mål fastställas för verksamheten. SSBF har valt att följa upp verksamheten via följande fem finansiella mål:

#### ***Budgetföljsamheten inom driftverksamheten***

Det är viktigt att säkerställa god budgetföljsamhet i driftverksamheten, vilket innebär att hålla oss nära den fastställda budgeten för att undvika över- eller underskridande av kostnader. Målet är att avvikelser inte ska överstiga 3%. Med strikt kontroll och regelbunden uppföljning av kostnader och utgifter kan vi effektivisera resursanvändningen och minimera risken för oväntade ekonomiska utmaningar.

#### ***Likviditetskvot***

Likviditetskvoten är ett mått på förbundets förmåga att betala sina kortfristiga skulder med sina omsättningstillgångar. En likviditetskvot på 1,5 eller högre indikerar att förbundet har tillräckliga tillgångar för att täcka våra skulder, vilket minskar risken för betalningssvårigheter. Likviditetskvoten mäts varje tertiäl samt årsbokslut.

#### ***Soliditet***

Soliditeten bör ligga på en nivå om minst 20% eller mer för att minska förbundets sårbarhet mot ekonomiska risker och säkerställa att det finns en tillräcklig buffert för att hantera svängningar i verksamheten.

#### ***Avgiftstäckning***

Avgiftstäckning handlar om hur stor del av våra kostnader som täcks av medlemsavgifterna. Minst 70% av våra löpande kostnader ska täckas genom medlemsavgifterna, på så sätt kan förbundet se till att verksamheten är ekonomiskt stabil och att vi inte blir beroende av andra intäktskällor som kan vara osäkra eller varierande.

#### ***Investeringar***

Investeringar ska vara självfinansierade. Självfinansieringen baseras på de två närmast föregående åren, plus budgetåret, d.v.s. 2022–2024. Avskrivningskostnaderna inkluderas i driftkostnaderna. Självfinansieringsgrad uppgår till 100 %.

## 5.4 Driftbudget 2025 (plan för 2026–2027)

Storstockholms brandförsvär (mnkr)	Utfall 2023	Utfall & Prognos T2 2024	Budget 2024	Budget 2025	Plan 2026	Plan 2027
Medlemsavgifter	663,8	660,1	660,1	663,5	666,7	673,1
Automatlarm inkl abonnemang	52,7	52,9	55,1	55,9	57,0	58,2
Övriga intäkter	52,0	59,3	53,6	55,4	56,5	57,6
Finansiella intäkter	50,8	52,0	37,0	17,8	16,0	16,0
<b>Summa intäkter</b>	<b>819,3</b>	<b>824,3</b>	<b>805,8</b>	<b>792,6</b>	<b>796,2</b>	<b>804,9</b>
Lönekostnader (inkl PF)	522,8	573,6	570,2	564,2	555,1	567,4
<i>Varav pensionskostnader</i>	63,2	103,0	100,0	79,4	58,1	58,0
Lokalhyror	38,0	41,8	45,0	45,9	59,7	60,8
Övriga kostnader	154,2	124,6	114,8	130,9	135,0	126,0
Avskrivningar	26,2	26,5	28,5	29,6	32,0	32,5
Finansiella kostnader	45,0	46,5	47,1	18,2	6,0	14,2
<b>Summa kostnader</b>	<b>786,2</b>	<b>813,0</b>	<b>805,6</b>	<b>788,8</b>	<b>787,8</b>	<b>800,9</b>
<b>Balanskravsresultat</b>	<b>0,4</b>	<b>6,7*</b>	<b>0,2</b>	<b>3,7</b>	<b>8,4</b>	<b>4,0</b>

\*Orealiserade vinster är avräknade med 4,6 mnkr i balanskravsresultatet

SSBF bedömer att den mest utmanande ekonomiska situationen nu ligger bakom oss, men osäkerheter kvarstår, framför allt kring störda leveranskedjor och långa leveranstider som fortsätter att skapa utmaningar. För att hantera kommande år har direktionen beslutat att behålla samma nivå på de parametrar som styr medlemsavgiften, tack vare en lägre inflation som bidrar till att hålla pensionskostnader och finansiella kostnader under kontroll. Förbundet återgår därmed till en mer normal planerad verksamhet, men med en fortsatt försiktig hållning för att säkra stabiliteten framåt. Därmed är 2025 års medlemsavgift 446 kronor per invånare samt 17 000 kr per kvadratkilometer fast mark.

För de kommande åren ser vi lättnader i och med prognosen om en fortsatt sjunkande inflation, vilket väntas leda till lägre pensionskostnader och lägre finansiella kostnader. Detta skapar en mer gynnsam ekonomisk situation för förbundet och kan bidra till att underlätta de hyreshöjningar som förväntas när renoveringarna av Kungsholmen- och Farsta brandstation är färdiga. Den ekonomiska stabiliteten som följer av dessa lättnader ger oss ett bättre utgångsläge för att hantera framtida kostnader och förbättringar inom förbundet.

SSBF har däremot tidigare räknat med en årlig befolkningsökning på i snitt 1 procent per år, men den svagare befolkningsökningen som nu noteras kan innebära minskade intäkter och skapa långsiktiga utmaningar för förbundets ekonomi och resursplanering. Att befolkningen samtidigt blir äldre medför utmaningar genom en mer spridd riskbild i samhället, vilket på sikt kan kräva anpassning av förbundets förmåga och resurser.

## 5.5 Investeringsbudget 2025 (plan för 2026–2027)

SSBF:s investeringar utgörs till huvudsak av fordon och materiel. Under perioden finns bland annat behov av nyanskaffning av fyra släckfordon, två höjdfordon, två ledningsfordon, utrustning för tillfällig brandstation Kungsholmen och Farsta, träningsutrustning samt IT-utrustning och ny servermiljö.

Investeringsbudget (mnkr)	Utfall 2023	Utfall T2 2024	Budget 2024	Budget 2025	Plan 2026	Plan 2027
Fordon och materiel	34,3	14,1	24,5	24,5	27,8	25,6
Byggnader och anläggningar	0	0	4,8	1,8	2,2	2,9
IT	0,8	0,1	3,8	2,9	2,5	3,1
<b>Summa</b>	<b>35,1<sup>(2)</sup></b>	<b>14,2</b>	<b>33,0<sup>(1)</sup></b>	<b>29,2</b>	<b>32,5</b>	<b>31,6</b>
1) Överflyttade medel om 3,0 mnkr från 2023 avseende laddstolpar samt renovering av Farsta brandstation						
2) Överflyttade medel om 9,1 mnkr från 2022 avseende fordon, utalarmeringssystem samt renovering av Kungsholmens brandstation						

## 5.6 Avgifter

Avgifterna avser priser exkl. moms för tjänster och lokalhyra vid Storstockholms brandförsvär under 2025.

### 1. Rullbandstest

Rullbandstest, momsbelagt	Per tillfälle
Rullbandstest vid nyrekrytering	400 kr

### 2. Veteranbil

Hyra av veteranbil, momsbelagt*	
Veteranbil, extern kund	5 983 kr
Priset avser de första 3 timmarna	
Från timme 4 debiteras per timme	1 263 kr

\*Anställda inom brandförsvaret enligt särskild överenskommelse.

### 3. Utbildning

Utbildning, momsbelagt	
Brandskyddsutbildning på Ågesta övningsfält. Teori och praktik.	1 400kr/deltagare Lägsta avgift: 14 100 kr
Brandskyddsutbildning. Teori och praktik hos kund.	530 kr/deltagare Lägsta avgift: 7 735 kr
Systematiskt brandskyddsarbete, SBA.	2 115 kr/deltagare Lägsta avgift: 10 575 kr
Brandskyddskontrollant	2 115 kr/deltagare Lägsta avgift: 10 575 kr
Utrymningsövning med rökmaskin hos kund.	7 040 kr

## 4. Uthyrning av lokaler

### 4.1 Lokaler vid Okvista och Ågesta utbildningsanläggningar

Lokaler Okvista och Ågesta utbildningsanläggningar, momsfrött	Pris per dag
Lektionssal Okvista	3 235 kr
Alfasalen	2 110 kr
Betasalen	2 315 kr
Gammasalen	2 315 kr
Deltasalen	2 315 kr
Kemsalen	2 315 kr
Konferensrum	2 110 kr
Aulan	4 835 kr

Lokaler Okvista och Ågesta utbildningsanläggningar, momsbelagt	Pris per dag
Brandövningshus exkl. gasol Ragnarök	7 365 kr
Klimatanläggning exkl. gasol	6 740 kr
Förevisningscontainer inkl. laddning	3 745 kr
Trafikolycksplats inkl. mtrl	6 850 kr
Kulisshus	4 125 kr
Brandhall, kallhyra	7 385 kr
T-platta, kallhyra	7 385 kr
Brandhus, kallhyra	7 650 kr
Övriga övningsplatser	Enligt offert

### 4.2 Gymnastiksal inkl. styrketräningslokal

Gymnastiksal inkl. styrketräningslokal, momsfrött	Pris per timme
Täby	535 kr

### 4.3 Idrottshallar

Idrottshallar, momsfrött	Pris per timme
<b>Brännkyrka, Farsta, Kista och Lidingö</b>	
Vardagar 07.00–17.00	285 kr
Vardagar 17.00–22.00	325 kr
Lördag och söndag 07.00–22.00	325 kr
<b>Kungsholmen och Östermalm</b>	
Vardagar 07.00–17.00	300 kr
Vardagar 17.00–22.00	325 kr
Lördag och söndag 07.00–22.00	370 kr

**5. Uthyrning av personal**

Uthyrning av personal	Pris per timme
Uthyrning av personal	950 kr

**6. Automatlarm**

Automatlarm, momsritt	Per larm
Onödiga automatlarm*	13 477:36 kr

\*avgift för automatlarm 2025 justeras av SOS Alarm AB i november.